

Japanese barberry (*Berberis thunbergii*)

Hoja informativa para Propietarios

Tips para identificar, controlar, y monitorear Japanese barberry (*Berberis thunbergii*) en su propiedad.

Historia

Japanese Barberry (*Berberis thunbergii*) es un arbusto espinoso de hoja caduca que es nativo de Asia. Fue introducido por primera vez a los Estados Unidos desde Rusia en 1875 como planta ornamental. Actualmente, es una planta de paisaje y seto muy popular y apreciado por sus colores de otoño y bayas rojas en invierno. Crece bien a pleno sol hasta en sombra profunda y se encuentra en los bosques cerrados de canopy, bosques abiertos, humedales, campos y otras áreas de Cook, DuPage, Kane, Lake, McHenry, y Will Counties.

¿Por qué debe preocuparse?

El bérbero japonés forma matorrales densos que cubren de sombra y desplazan árboles nativos, arbustos y hierbas que son importantes para los animales nativos para la alimentación y refugio. En algunos casos, las aves y los pequeños mamíferos se comen los frutos y depositan semillas a través de largas distancias. En lugares con infestaciones densas, las hojas de bérbero pueden cambiar la química del suelo y afectar cuales



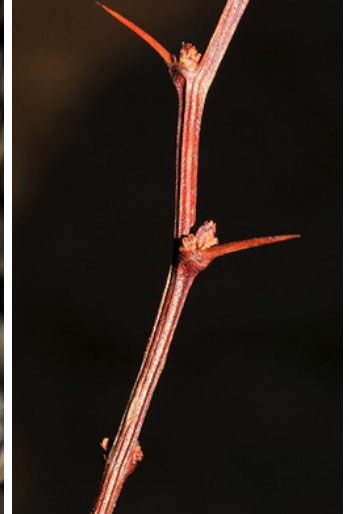
Bayas rojas permanecen en el invierno. (Foto tomada del sitio web de Virginia Tech VTree.)



Flores amarillas pálidas aparecen en primavera. (Foto tomada del sitio web de Virginia Tech VTree.)



Las ramas tienen interiores de madera de color amarillo-verde brillante. (Foto tomada del sitio web de Virginia Tech VTree.)



Ramas acanaladas con espinas. (Foto tomada del sitio web de Virginia Tech VTree.)

Identificación

- Arbusto perenne, leñosa con follaje rojo de otoño; pierde sus hojas a finales de otoño.
- Las hojas son pequeñas, 0.5 a 1.5 centímetros de largo, en forma de espátulas u óvalos estrechos, cuyo color varía de verde amarillento a verde a verde azulado a rojizo púrpura.
- Arbusto que crece 3-6 pies de altura; las formas enanas nunca llegan a 2 pies. En la primavera las plantas producen racimos de 2-4 pequeñas, pálidas flores amarillas a lo largo de cada rama.
- Los frutos son de color rojo, 1/3 de pulgada de largo, y madura entre julio y octubre. Las bayas rojas se mantienen durante todo el invierno.
- Además de la propagación por semilla, el bérbero japonés puede propagarse utilizando raíces y la punta de las ramas que echan raíces.

Sugerencias Para Métodos de Control

No siembre barbéro japonés y reemplace plantas existentes en su jardín con plantas nativas o no invasivas!

Por Medios Mecánicos: Las pequeñas infestaciones de plantas jóvenes se pueden arrancar con la mano antes de que produzcan semillas, pero asegúrese de usar guantes gruesos y una camisa de manga larga para proteger sus manos y brazos de las espinas. Se puede utilizar un Weed Wrench® para arrancar las raíces de las plantas jóvenes y plantas enteras más grandes (con tallos de hasta 2.5 pulgadas) cuando el suelo está húmedo. Debe quitar la raíz entera para evitar brotes nuevos. Los arbustos también pueden ser segados o cortados de forma repetida durante la temporada de crecimiento.

Por Medios Químicos

Método de la corteza basal. Este método es eficaz durante todo el año, siempre y cuando no se congele el suelo. Prepare una mezcla de 25% triclopyr más 75% aceite de horticultura y aplique a la base del arbusto hasta una altura de un pie del suelo. Aplique suficiente mezcla para mojar, para un buen control, pero tenga cuidado de evitar la escorrentía en la línea de suelo. Un colorante añadido a la mezcla le ayudará a mantener un registro de las plantas tratadas.

Método de cortar el tallo. Este método es más eficaz si los tallos se cortan primero con la mano o segada al nivel de suelo y herbicida (glifosato o triclopyr) se aplica inmediatamente al tejido del tallo cortado. Aplicaciones de herbicidas se pueden hacer en cualquier época del año, siempre y cuando no se espera lluvia o nieve durante al menos 24 horas y hay poco o nada de viento durante la aplicación. Las aplicaciones en otoño e invierno evitarán o minimizarán los impactos a las plantas y animales nativos. Asegúrese de no utilizar herbicidas en o cerca del agua.

La aplicación foliar. Debido a que este método conlleva la aplicación de la mezcla herbicida al follaje (hojas), se debe considerar prácticamente para las grandes infestaciones en el que el riesgo para las especies sin objetivo es mínimo. El mejor momento para el tratamiento es a finales de otoño o principios de primavera. Aplique una solución de 2% de glifosato o triclopyr y agua para mojar bien todas las hojas. La mezcla no debe gotear de las hojas. Si plantas deseables se encuentran cerca, se debe establecer una zona neutral sin pulverización para proteger a las plantas sin objetivo.

Seguimiento

Como se va eliminando el barbéro japonés del sitio, llene el espacio con plantas ornamentales nativas o no invasivas esparciendo semillas o con plantación. Hay disponible una variedad de selecciones atractivas de arbustos nativos que proporcionan néctar, semillas y plantas para mariposas, colibríes y otras especies de vida silvestre.

Estos incluyen Physocarpus Coppertina™ Ninebark (*Physocarpus opulifolius* 'Mindia'), Physocarpus First Editions® Amber Jubilee™ Ninebark (*Physocarpus opulifolius* 'Jefam'), Physocarpus First Editions® Little Devil™ Ninebark (*Physocarpus opulifolius* 'Donna May'), Physocarpus 'Lady in Red' Ninebark (*Physocarpus opulifolius* 'Tuilad') and Physocarpus Summer Wine® Ninebark (*Physocarpus opulifolius* 'Seward'). Otro arbusto nativo, *Sambucus nigra* L. ssp. *canadensis* también llamada *Sambucus canadensis*, tiene una variedad de color púrpura con hojas llamada Sambucus Negro Lace™ Saúco (*Sambucus nigra* 'Eva'). Otras especies introducidas incluyen Dark Horse Weigela (*Weigela* x 'Dark Horse'), Weigela Fine Wine (*Weigela florida* 'Bramwell') and Weigela Wine and Roses® (*Weigela florida* 'Alexandra'). New Jersey Tea (*Ceanothus americanus*), aunque no tiene hojas de color púrpura, es otro arbusto nativo de pequeña estatura para el jardín residencial.

Precauciones

- En las zonas donde se producen flores silvestres de primavera y otras plantas nativas, la aplicación de herbicidas debe llevarse a cabo antes de su floración, retrasarse hasta finales del verano o el otoño, después de que ocurra la última helada de matanza, o cuidadosamente dirigirla.
- El contacto de herbicida con plantas deseables siempre debe ser evitado. Si los pastos nativos se entremezclan con el agrídulce, se debe utilizar triclopyr, ya que es selectivo para las plantas de hoja ancha y no dañará los pastos.
- Debido que el amina triclopyr es una sal soluble en agua que puede causar daños graves en los ojos, es imprescindible que usted use gafas protectoras para protegerse de las salpicaduras. Éster Triclopyr es soluble en aceite o agua, es altamente volátil y puede ser extremadamente tóxico para los peces e invertebrados acuáticos. No debe ser utilizado en o cerca de fuentes de agua o humedales y sólo debe aplicarse bajo condiciones frescas, secas, y de poco viento.
- Ponga vides con frutas cortadas en bolsas de plástico y colóquelo.
- Si utiliza herbicida, asegúrese de seguir todas las instrucciones de la etiqueta.
- Vigile el área tratado para reotoños.

Equipment & Supplies You May Need

Cortacesped, guantes de trabajo, bolsas de basura

Herbicida (glyphosate); Botella para rociar

Guantes de hule y protección apropiada de ojos

Pantalones largos, camisa de mangas largas, zapatos cerrados

Tinte Líquido (tinte para comida o los tintes Rit son eficaz)

Paciencia, persistencia, y compromiso (esto llevará varios años)